



GRONDSTOF, STOF TOT WADENKEN

HOUT

OPEN MONUMENTENDAG VLAANDEREN
ZONDAG 11 SEPTEMBER 2005



OPEN MONUMENTENDAG

Park Casier

Bomen: levende houten monumenten
gegidste wandeling met aandacht
voor de waardevolle bomen door
Baudewijn Declerck (10, 14 en 16 uur)

Pompmolentje Casier

Draaiende wieken
uitleg door Lieven Denewet
bij de gerestaureerde molen
(10-18 uur)

St.-Martinuskerk Desselgem

concertmis: Johan Demeulemeester
bespeelt het Van Belle- en Loncke-orgel
(10.30 uur)
gidsbeurten over kerkmeubilair
(14-18 uur)

St.-Amandus en St.-Blasiuskerk

gidsbeurten over kerkmeubilair
bezoek aan het dakgebinte
en de klokkentoren
(stevige schoenen voorzien)
(14-18 uur)

Goed te Nieuwenhove

'Uit het goede hout gesneden...'

sculpteurs van St.Lucas Doornik demonstreren:
sculpteren, snijwerk, inlegwerk...
lokale sculpteurs tonen hun kunsten
instrumentenbouwer Hugo Valcke aan het werk

'Hout: de soorten, de bewerking, de restauratie...'

lezing door Marc Soen over houtbewerking (10 en 15 uur)
lezing door Kristof Braekman over instrumentenbouw (11 en 14 uur)

'Oud Hout...'

tentoonstelling van allerhande houten voorwerpen

'Van kegelspel tot sjoelbak: speel je mee?'

houten speelgoed en houten volksspelen om zelf te proberen

'Houten geluiden...'

muzikale omkadering door volksmuzikanten 'Deronderuit' met dans

'Laat je leiden...'

gidsbeurten met aandacht voor het houten
skelet van de schuur en vakwerkbouw.
(doorlopend animatie 10-18 uur)

voor meer info: Stadsarchief 056 62 12 18 archieff@waregem.be

Inhoud

Hout. Grondstof, stof tot nadenken

Park Casier

Pompmolentje Casier

Sint-Amandus- & Sint-Blasiuskerk

Sint-Martinuskerk

Goed te Nieuwenhove

Houtkrullen. Waregemse houtweetjes



Hout

Grondstof, stof tot nadenken

Sinds 1992 werkt de Open Monumentendag met een jaarlijks wisselend thema. Het thema voor 2005 is 'Hout'. Het is het sluitstuk van de trilogie 'Grondstof, stof tot nadenken', die in 2001 aftrapte met 'Metaal' en in 2003 'Steen' als onderwerp had.

'Hout' is in de eerste plaats een constructie-materiaal dat door de eeuwen heen zijn degelijkheid bewees en dat nog steeds doet. Vakwerk, dakgebinten, parketvloeren... houten bouwelementen zijn overal te vinden. Daarnaast is het een materiaal dat dikwijls puur ter versiering werd gebruikt: lambriseringen, houtsnijwerk, ... Tenslotte is hout ook een natuurlijk materiaal dat altijd zeer sterk het Vlaamse landschap getekend heeft: bomen, bossen, parken, hagen, lanen, dreven, ...ze hebben elk hun eigen verhaal te vertellen, om nog niet te spreken van de vele voorwerpen die uit hout vervaardigd zijn: van eenvoudig gereedschap tot speelgoed, van robuuste sculpturen tot de fijnste muziekinstrumenten, ...

Park Casier

Het kasteelpark Casier, een groen rustpunt in het centrum van Waregem werd in 2003 als stadsgezicht beschermd. Het eveneens beschermde kasteel werd tussen 1847 en 1852 opgetrokken in neoclassicistische stijl, in opdracht van Felix De Ruyck en Nathalie Storme, dochter van notaris-burgemeester Ferdinand Storme. Het echtpaar stond bekend als weldoeners, die ook deelnamen aan het societyleven. Samen met Jules Storme ligt Felix De Ruyck aan de oorsprong van Waregem Koerse. Bovendien liet hij heel wat gebouwen optrekken in Waregem. Na hun dood erfden Baron Victor Casier en Marie-Victorine Storme (hun nichtje) het kasteel, dat zij voornamelijk als zomerresidentie gebruikten. De volgende eigenaars waren het echtpaar Baron Gabriel Casier - de Schietere de Lophem. In 1977 werd het domein aangekocht door de gemeente Waregem.



Het 19de eeuwse kasteelpark werd aangelegd volgens de Engelse landschapsstijl met romantiserende invloed. Als verheerlijkt landgoed werd het uitgebouwd tot statussymbool van de hogere burgerij in een kleinstedelijk centrum. Zowel het smeedijzeren hekwerk aan de Stationsstraat en de muur aan de Keukeldam als de imposante bomen zorgen voor de afscherming ten opzichte van de straat. Dit wijst op het oorspronkelijk privaat en besloten karakter van het domein.

De aanleg van het park gebeurde rond de achtvormige omwalde site in de vallei van de Gaverbeek. Hiertoe werden

de vroegere walgrachten (ca. 1816) uitgegraven tot siervijvers. Beide eilanden zijn bereikbaar via sierlijk gedecoreerde loopbruggetjes, wat oorspronkelijk een luxefenomeen was en niet mocht ontbreken in een park aangelegd volgens de romantiserende en idyllische tuingedachte. Voor de ijzeren leuning van zowel de boogbrug (waar onderdoor gevaren kon worden) als de rechte loopbrug werden natuurlijke vormen als inspiratiebron gebruikt.

Zowel beide eilanden als de rest van het park herbergen een waardevol oud bomenbestand. Bij het betreden van het park via de hoofdingang aan de Stationsstraat wordt de blik onmiddellijk geleid naar het kasteel. Twee prachtige rode beuken in het grasveld bij de ingang verdoezelen de asymmetrische inplanting van het kasteel ten opzichte van de toegang. Ook elders in het park fungeren gegroepeerde rode beuken als blikvangers binnen de bewust gecreëerde perspectiefwerking. De bezoeker wordt tijdens een wandeling aangenaam verrast door de steeds wisselende uitzichten en doorzichten. Hoewel het park vrij gaaf bewaard bleef, werd bij naoorlogse en meer recente aanplantingen weinig rekening gehouden met deze perspectiefwerking.



De majestueuze oude linde is dominant aanwezig als rond punt tussen het kasteel en het koetshuis. Verder herbergt het park een grote variatie aan zowel naald- als loofbomen. Bij de ingang onder meer den, spar en lork en verspreid over het domein: esdoorn, zomereik, paarde- en tamme kastanje, platanen, haagbeuk, boskers, acacia, trilpopulier, notelaar, grauwe abeel, ... Stuk voor stuk levende monumenten uit hout. Monumenten – sommige eerder bescheiden, andere statig – die een bezoek aan het park zeker waard zijn en het respect van de bezoeker verdienen!

Pompmolentje Casier

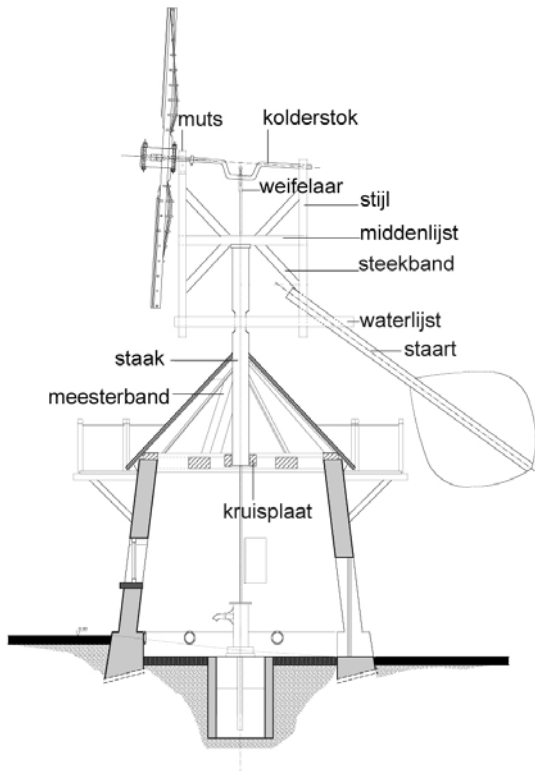
Net als het kasteel, dat in 1852 opgetrokken werd in opdracht van Felix De Ruyck, bevindt ook het pompwindmolentje zich in het park Casier. Rond 1872 liet de eigenaar van het domein de bestaande grachten verbreden tot vijvers. Om deze vijvers van voldoende water te voorzien, liet hij het pompmolentje bouwen en de eerder gedempte Losbeek weer vrijmaken. Hoewel de precieze bouwdatum niet gekend is, wordt het molentje gedateerd tussen 1872 en 1883.

Terwijl molens sterk geassocieerd worden met roterende bewegingen – de wentelende wieken en klapperende waterraden – is het molentje Casier een voorbeeld van een molen waarbij draaiende bewegingen worden omgezet in op- en neergaande bewegingen. Molens worden onmiddellijk in verband gebracht met het laten draaien van de molenstenen. Het is echter weinig bekend dat ze ook voor andere toepassingen gebruikt werden. Zo diende het molentje Casier om water te pompen en zo de kasteelvijvers te bevoorraden met water uit de Gaverbeek. Het Waregemse exemplaar is het laatste overblijfsel in Vlaanderen van een 19de eeuwse pompmolentje. Gelijkaardige kleine windmolens zouden in die periode bij meerdere kastelen bestaan hebben, maar allen zijn ze vrij snel in onbruik geraakt en verdwenen. Ook het molentje Casier was reeds in 1908, pas een goede 25 jaar na oprichting, niet meer operationeel. Het is niet onwaarschijnlijk dat het molentje nooit naar behoren heeft gewerkt.



Uniek is de open constructie waardoor het molenmechanisme van buitenaf zichtbaar is. De wiekenas, op ongeveer vijf meter boven de grond, is een krukas die zorgt voor de aandrijving van een pompstang en zuigerpomp. Het molentje is zelfkruierend. Dit wil zeggen dat de wieken zich automatisch naar de goede windrichting draaien. Hiertoe was aan het uiteinde van de staart een houten plank bevestigd. Het wiekenkruis kan bereikt worden via een houten gaanderij op de bovenrand van de stenen onderbouw. De houten windmolen op een ronde stenen voet kreeg geen kast of buitenmantel. Hierdoor is het bovenmechanisme niet enkel

meerwaarde, maar werd het ook aan weer en wind blootgesteld, wat nefaste gevolgen had. Een aantal essentiële en uitzicht bepalende onderdelen van het pompmolentje waren verdwenen zoals het oorspronkelijke gevucht, de houten gaanderij en de pomp. Nadat het pomp-windmolentje in 2002 werd beschermd als monument, volgde in 2005 onder leiding van het Gentse architectenburo Berteloot en molenbouwers Adriaens de getrouwe reconstructie, waardoor het molentje in ere werd hersteld.



Sint-Amandus- & Sint-Blasiuskerk

In 1119 was Waregem een volwaardige parochie onder het bisdom Doornik, waaruit afgeleid kan worden dat er toen reeds een (waarschijnlijk houten) kerk stond. In de tweede helft van de 12de eeuw kwam er een stenen, driebeukig Romaans kruiskerkje, waarvan enkel de onderbouw van de toren en enkele muuraanzetten bewaard bleven. De fundamenteën werden bij opgravingen in 1984 teruggevonden.



Rond 1500 werd het kerkje grondig veranderd en vergroot, met onder meer de aanbouw van het koor en de bovenbouw van de toren. Deze veranderingen gebeurden in Gotische stijl. Via elkaar opvolgende verbouwingen en herstellingen evolueerde de kerk aan het begin van de 19de eeuw naar een driebeukige hallekerk. Ook tijdens de 19de eeuw werden heel wat uitbreidings- en verbouwingswerken uitgevoerd. In 1868 werd de neogotische voorgevel opgetrokken naar een ontwerp van de Kortrijkse architect Croquison. Na de verwoestingen in oktober 1918 werd de kerk grondig gerestaureerd. Hierbij werden belangrijke wijzigingen aangebracht aan de gevel en de torenbekroning, waardoor de kerk haar huidige vorm verkreeg.



Achter het stenen uiterlijk van de Waregemse decanale kerk gaan heel wat opmerkelijke houten onderdelen schuil. Zo getuigen de dakgebinten van het vakmanschap dat nodig was om tot stabiele gehelen te komen. Voor de dakconstructies



werden verschillende technieken aangewend, waaronder de pen- en gatverbindingen. Dit systeem bestond uit een pen die aan een balkeinde gekapt werd en precies paste in het pengat van een andere balk. Deze vergaringsmethode werd gebruikt vanaf de 13de tot in de 19de eeuw. Ook in de toren werd hout aangewend. Dit zowel voor het

creëren van de verschillende verdiepingen, als voor het dakgebinte en de klokkenstoel.



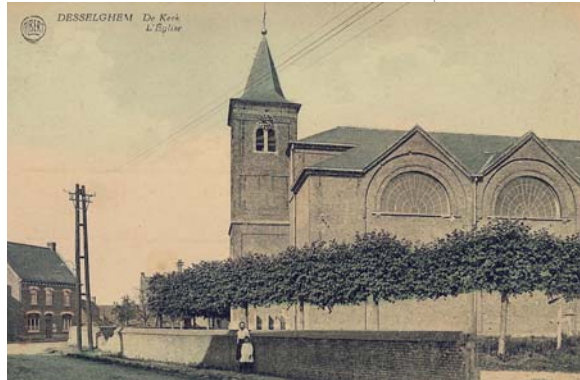
Naast het gebruik als constructiemateriaal werd hout omwille van zijn esthetische kwaliteiten ook gebruikt bij de interieuraankleding. De rijk gesculpteerde panelen van een 18de eeuwse communiebank werden ingewerkt in de bekleding van het hoogkoor. De panelen bevatten volgende taferelen: de koperen slang, de ark des verbonds, offerbroden en de zevenarmige kandelaar. Het altaar bevat gelijkaardige panelen met als afbeeldingen de Heilige hostie, de Emmaüsgangers, het monogram IHS en een pelikaan met zijn jongen. Deze pelikaan die zijn jongen besproeit met zijn bloed staat symbool voor de lijdende Christus en de Eucharistie.



De biechtstoelen dateren net als het grootste deel van de lambrisering uit de tweede helft van de 18de eeuw. De in de kerk aanwezige beelden zijn betrekkelijk recent en dateren bijna alle van de 19de en 20ste eeuw.

Sint-Martinuskerk

Na afbraakwerken van de oude bouwvallige hallekerk werd in 1841 gestart met de bouw van de huidige Sint-Martinuskerk, die in 1842 door pastoor Vuylsteke in gebruik genomen werd. Onder zijn opvolger pastoor Nisse werd gezorgd voor de verdere aankleding van het interieur.



Het mooiste stuk was ongetwijfeld de preekstoel die, zoals de inscriptie vermeldt, een gift was van Gregorius en Maria-Anna Deceunynck. Als *'grote weldoeners der kerke'* schonken zij ook grote sommen voor de nieuwbouw van scholen op Desselgem. De preekstoel werd vervaardigd door de beeldhouwer Jozef Geefs uit Antwerpen, die mogelijk bijgestaan werd door één van zijn leerling-beeldhouwers, de Desselgemse Désiré Ysebaert. In 1853 werd de preekstoel plechtig in gebruik genomen.

Het pronkstuk van de beschermde Sint-Martinuskerk is het historische en eveneens beschermde Van Belleorgel, dat in 1870 naar Desselgem gebracht werd. Het was afkomstig van de kerk van de Augustijnerabdij van Zonnebeke, waar het omstreeks 1860 besteld werd door abt Jacobus Piers. Zijn wapenschild prijkt bovenaan het orgel, onder de hoede van een engel.

Het 17de eeuwse orgel werd gebouwd door Jan Van Belle. Deze befaamde orgelbouwer werd geboren te Sint-Winoksbergen in een familie van orgelmakers en was werkzaam in West- en Frans-Vlaanderen. Het meest opvallend aan het orgel zijn de beelden van de twee engelen en twee saters aan beide zijden van het meubel.



Het instrument zelf heeft wel een aantal verbouwingen ondergaan. Toen het Van Belle orgel in 1870 naar Desselgem gebracht werd, was vooral de romantische muziek populair. Het orgel werd omgebouwd om hemelse klanken voort te kunnen brengen. Het was de orgelbouwer Pieter Loncke die rond 1873 enkele verbeteringswerken uitvoerde.

De componist Peter Benoit omschreef het Desselgemse orgel als *“een zeer aangenaam speeltuig in een fraaie kas gestoken.”*

Vanaf de jaren zestig werd het orgel een stil monument. Na bescherming als monument in 1973 volgde in de jaren 1990 een grondige restauratie.

Gezien het orgel twee historisch waardevolle instrumenten herbergde, was het onverantwoord één van beide te laten verdwijnen. Het Jan Van Belleorgel werd in oorspronkelijke staat hersteld en bevindt zich op het doksaal.

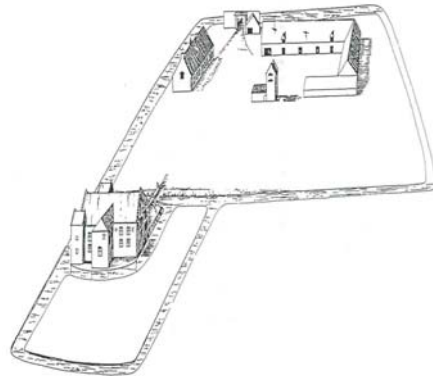
Anderzijds waren ook de aanpassingen door Pieter Loncke erg waardevol. Sommige van deze ingrepen waren primeurs die door andere orgelbouwers werden

nagebootst. Het binnenwerk van Loncke werd geplaatst in een nieuwe kast, een getrouwe kopie van een ander Lonckeorgel.

In plaats van één stil monument heeft de Sint-Martinuskerk nu twee waardevolle historische orgels, die beide gebruikt worden tijdens vieringen en concerten.

Goed te Nieuwenhove

Eén van de belangrijkste hoeves van Waregem is het Goed te Nieuwenhove. Het vormde het centrum van de gelijknamige Middeleeuwse heerlijkheid en gaf zijn naam aan de wijk tussen het centrum van Waregem en Deerlijk. Archeologische opgravingen toonden aan dat de site reeds bewoond was rond 1300, terwijl de eerste schriftelijke vermelding dateert van 1403.



Het domein moet een belangrijke rol gespeeld hebben in de streek. Dit blijkt uit het feit dat er naast het kasteel voor de heer ook een neerhof met verschillende bijgebouwen was, met plaats voor de oogst, de werktuigen, de dieren en de vele knechten. Het bijhorende opperhof met kasteel verdween in de 18de eeuw. Als representatief voorbeeld van een 18de eeuwse Zuid-West-Vlaamse hoeve heeft het Goed te Nieuwenhove losse bestanddelen en een (deels behouden) omwalling. De verschillende bouwelementen – woonhuis, schuur met wagenkot, duiventoren en poortgebouw – staan los van elkaar. In geval van brand beperkte deze losse opstelling de schade aan de gebouwen die opgetrokken werden in houten vakwerk.

Het woonhuis dateert van rond 1757, maar kwam in de plaats van een eerdere woning. Te oordelen aan de dikke steenplaat aan de voor- en achtergevel was het gebouw oorspronkelijk in vakwerkbouw opgetrokken. Vermoedelijk werd de woning na een brand in de 19de eeuw versteend. Enkel de zijgevels met muurvlchtingen dateren nog van 1757. Waardevol is tevens het gaaf bewaarde 19de eeuwse buitenschrijnwerk.

De dwarse schuur met wagenhuis werd eveneens opgetrokken rond 1758 en is een voorbeeld van een versteende vakwerkschuur. De toevoeging van een bakstenen muur (jaartal 1883 in de zijpuntgevel) en de overige 19de eeuwse versterking verhinderde niet dat het vakwerk zichtbaar bleef. Steunend op een stenen fundering is het eikenhouten geraamte opgebouwd uit een groot aantal verticale stijlen. Typisch voor vakwerk in West-Vlaanderen is dat de wandstijlen zeer dicht bij elkaar staan en dat de leemlaag op een houten vlechtwerk werd aangebracht, wat het geval is bij de schuur van het Goed te Nieuwenhove. Van het oorspronkelijke vlechtwerk zijn nog fragmenten aanwezig. De west- en zuidgevel waren echter sterk onderhevig aan de weersomstandigheden waardoor de vakwerkvullingen vervangen werden door baksteen. De verscheidenheid aan baksteenformaten waarmee dit gebeurde wees op de vele fasen van dit vervangingsproces.



De dakconstructie van de schuur bestaat uit zeven gebinten met telmerken. Deze teltekens (gelijkend aan het systeem van Romeinse cijfers) werden door de timmerlieden aangebracht om de plaats van de individuele stukken in het hele constructiesysteem te identificeren. De constructies werden immers in de ateliers geprefabriceerd en dienden ter plaatse opnieuw in elkaar gestoken te worden. Naast telmerken werden op een aantal balken ook inscripties aangebracht door knechten die vroeger op de hoeve werkzaam waren; o.m. *“petrus bekke dienende met smet vivo van dooren 1821 tot 1830”*. Niet enkel historische informatie dus; de houten bouwelementen vertellen ook persoonlijke verhalen.

Houtkrullen

Waregemse houtweetjes

Tijdelijke bouwsels

Naast het gebruik van hout als constructiemateriaal in zowel historische als hedendaagse architectuur, is hout ook een evident basiselement van tijdelijke constructies.

Ook in Waregem werden allerlei eretribunes en podiums ineen getimmerd naar aanleiding van huldigingen van burgemeesters en geestelijken, jubileumvieringen en andere feestelijkheden. Diverse gelegenheden als stoeten en processies leenden zich bovendien uitstekend tot het maken van de meest schitterende praalwagens, eveneens met hout als belangrijkste materiaal.



Vanaf de 19de eeuw werden talloze evenementen met muziek opgeluisterd. De vele fanfares, harmonieën en muziekgezelschappen waren vaak vragende partij naar een al dan niet permanent podium: een kiosk. Ook op de Markt te Waregem werd aan het eind van de 19de eeuw een kiosk geplaatst. Bij mooi weer werd er op zondagvoormiddag geregeld een concert gegeven. In 1924 gaf het gemeentebestuur aan schrijnwerkerij Van Geluwe uit de Statiestraat de opdracht tot het vervaardigen van een nieuwe kiosk.



Cottagearchitectuur in Waregem

Aan het eind van de 19de eeuw neemt ook in Vlaanderen de aandacht voor het regionalisme in de architectuur toe. Binnen deze context is onder meer de uit Engeland overgewaaide cottigestijl met Anglo-Normandische invloed te situeren. Deze bouwstijl, die tot in het interbellum erg succesrijk was, paste binnen het romantische verlangen naar rust en geborgenheid en was bij de goeude klasse erg in trek als residentiële architectuur in een meer landelijke context.

Typerend voor de cottagearchitectuur is het hanteren van een onregelmatig grondplan, wat gevisualiseerd wordt in een volumespel met verschillende erkers, balkons en terrassen. Het geheel wordt bekroond door een complex spel van dakvolumes en mooi uitgewerkte schoorstenen. Eveneens kenmerkend is het gevarieerde en contrasterende materiaalgebruik. Het pittoreske karakter van deze landhuizen wordt versterkt door de combinatie van breuksteen, baksteen en Anglo-Normandisch imitatievakwerk. Deze imitatie werd uitgewerkt in bepleistering en is slechts een visuele herinnering aan de vroegere vakwerkbouw, waarin houten stijlen en regels de structuur van het gebouw vormden. Een constructietechniek met hout als basismateriaal werd gereduceerd tot een decoratieve vorm zonder de aanwezigheid van deze grondstof.



Ook in Waregem werden verscheidene villa's in deze stijl opgetrokken. Bij het Torentje van Eertbrugge bouwde Edouard de Pottelsberghe de la Potterie in 1913 de villa 'La Tourelle' of 'In de Toren', een landhuis in Engelse cottigestijl met Anglo-Normandisch vakwerk. De villa bevond zich aan het huidige kruispunt van de Keukeldam met de Zultseweg, maar is net als het Torentje verdwenen.

Een andere woning in diezelfde stijl is de villa *'Madeleine'*, nu gekend als Groenhove aan het begin van de Henri Lebbestraat. Deze werd in 1904 gebouwd in opdracht van textielabrikant Alphonse Gernay naar ontwerp van de Kortrijkse architect Vanhonacker (o.a. winnaar van de Prijs van Rome).



In 2004 werd een andere bewaard gebleven Anglo-Normandische cottage als monument beschermd. Het betreft de villa *'Saint-Georges'*, met bijhorende paardenstallen, conciërgewoning en landschapspark gelegen in de Felix Verhaeghestraat, palend aan de gronden van de renbaan. Alexander Joire, een Noord-Franse wisselagent en paardenfokker liet de villa in 1904 optrekken. Bij een uitbreiding van de woning in 1925 wordt het interieur aangekleed door de *'Kortrijkse Kunstwerkstede De Coene'*, op dat ogenblik één van de meest gerenommeerde meubelfabrikanten en interieurontwerpers van Vlaanderen. De villa *'Joire'* of villa *'Saint-Georges'* is niet enkel waardevol omwille van de typische geïmporteerde bouwstijl en het gaaf bewaarde interieur, maar getuigt bovendien van het belang en de uitstraling van de paardensport in Waregem.



Hout met de h van heimwee

Net als hout kan ook het menselijk geheugen erg vergankelijk en tijdelijk zijn. Om de geschiedenis van Waregem zo volledig mogelijk te bewaren, is het stadsarchief erg geïnteresseerd in oude tekeningen, foto's, briefhoofden, affiches, ... al dan niet gelinkt aan het thema hout ...

Stadsarchief Waregem: 056 62 12 18

Bronnen

- BERTELOOT, R., Restauratie van pompwindmolentje park Casier, diagnose- en verantwoordingsnota, 2003.
- COOREVITS, S., Domein Casier Waregem, van adellijke residentie tot tearoom, verhandeling, 1995.
- DENEWET, L., Voortstel tot bescherming van het pompmolentje Casier te Waregem, in: Molenecho's, jg. 29, nr. 1, 2001.
- DESPRIET, P., De kerk van Sint-Amandus en Sint-Blasius in Waregem, in: 12de jaarboek van de Geschied- en Heemkundige Kring 'De Gaverstreke', Waregem, 1984.
- DESPRIET, P., De Zuidwestvlaamse parochiekerken, deel 2, Kortrijk, 1983.
- DESPRIET, P., Nieuwenhove in Waregem, in: 4de jaarboek van de Geschied- en Heemkundige Kring 'De Gaverstreke', Waregem, 1976.
- DESPRIET, P., Twintig Zuidwestvlaamse Hoeven, Kortrijk, 1978.
- DUCATTEEUW, E., DEBROUWERE, M., Tien eeuwen in en om de kerk van Desselgem, in: 8ste jaarboek van de Geschied- en Heemkundige Kring 'De Gaverstreke', Waregem, 1980.
- LAENEN, M., Constructietechnieken met hout, thema-artikel n.a.v. Open Monumentendag 2005.
- MEGANCK, L., Het miljoenenkwartier te Gent, in: De Woonstede door de eeuwen heen, nr. 113, 1997.
- MEGANCK, L., Traditionalisme, in: Openbaar Kunstbezit in Vlaanderen, Architectuur in het interbellum, jg. 36, nr. 2, 1998.
- MIGOM, S., Feestelijk en niet duur, houtbouw als tijdelijke architectuur, thema-artikel n.a.v. Open Monumentendag 2005.
- VANDEWIELE, A., Oud en nieuw in Waregem. Het gemeentelijk park Casier, in: 23ste jaarboek van de Geschied- en Heemkundige Kring 'De Gaverstreke', Waregem, 1995.
- VROMMAN, F., Rijke houtsculptuur in West-Vlaamse kerken 1600-1750, Vichte, 2000.
- WANTE, L., Het zwiingend monument van Desselgem, in: 13de jaarboek van de Geschied- en Heemkundige Kring 'De Gaverstreke', Waregem, 1985.
- Beschermingsdossier Kasteel en Park Casier, 2003.
- Dossier historiek van het Van Belleorgel, Desselgemse orgelstichting.
- Dossier ontwerp van lijst van voor bescherming vatbare monumenten, stads- en dorpsgezichten, Goed te Nieuwenhove, 2004.
- Dossier ontwerp van lijst van voor bescherming vatbare monumenten, stads- en dorpsgezichten, Villa Saint-Georges, 2003.
- Waregem in oude prentkaarten, 1993.
- Afbeeldingen Stadsarchief Waregem.