

Gebruiksaanwijzing



EUROLIVE F1220A

Active 125-Watt Monitor Speaker System with
12" Woofer, 1" Compression Driver and Feedback Filter

Inhoudsopgave

Dank u	2
Belangrijke veiligheidsvoorschriften	3
Wettelijke Ontkenning	3
Beperkte garantie	3
1. Voordat u Begint.....	5
1.1 Levering.....	5
1.2 Ingebruikneming.....	5
1.3 Online-registratie	5
2. Bedieningselementen en Aansluitingen	5
2.1 Bovenzijde.....	5
2.2 Zijpaneel.....	6
3. Bediening	7
3.1 Signaalbron aansluiten	7
3.2 Aaneenschakeling van meerdere F1220A's.....	7
3.3 F1220A als keyboardversterker.....	7
3.4 Notchfilter	7
4. Audioverbindingen	8
5. Specificaties	8

Dank u

Hartelijk dank voor het vertrouwen dat u door de aanschaf van het BEHRINGER EUROLIVE F1220A monitorluidsprekersysteem in ons hebt gesteld. Met de vele mogelijkheden en eerste klas luidsprekers is het actieve vloermonitorsysteem EUROLIVE F1220A de ideale oplossing voor live- en playbacktoepassingen op kleine en middelgrote podia. Op de ingangsectie kan een line-sigitaal of een microfoon worden aangesloten. Een instelbaar feedbackfilter en geïntegreerde limiter zorgen voor een ultieme controle over het systeem en goede bescherming van de luidsprekers, terwijl een afzonderlijke 3-bands equalizer een nauwkeurige toonregeling mogelijk maakt.

NL Belangrijke veiligheidsvoorschriften**Waarschuwing**

Aansluitingen die gemerkt zijn met het symbool voeren een zodanig hoge spanning dat ze een risico vormen voor elektrische schokken. Gebruik uitsluitend kwalitatief hoogwaardige, in de handel verkrijgbare luidsprekerkabels die voorzien zijn van ¼" TS stekkers. Laat uitsluitend gekwalificeerd personeel alle overige installatie- of modificatiehandelingen uitvoeren.



Dit symbool wijst u altijd op belangrijke bedienings- en onderhoudsvoorschriften in de bijbehorende documenten.

Wij vragen u dringend de handleiding te lezen.

**Attentie**

Verwijder in geen geval de bovenste afdekking (van het achterste gedeelte) anders bestaat er gevaar voor een elektrische schok. Het apparaat bevat geen te onderhouden onderdelen. Reparatiewerkzaamheden mogen uitsluitend door gekwalificeerd personeel uitgevoerd worden.

**Attentie**

Om het risico op brand of elektrische schokken te beperken, dient u te voorkomen dat dit apparaat wordt blootgesteld aan regen en vocht. Het apparaat mag niet worden blootgesteld aan neerdruppelend of opspattend water en er mogen geen met water gevulde voorwerpen – zoals een vaas – op het apparaat worden gezet.

**Attentie**

Deze onderhoudsinstructies zijn uitsluitend bedoeld voor gekwalificeerd onderhoudspersoneel. Om elektrische schokken te voorkomen, mag u geen andere onderhoudshandelingen verrichten dan in de bedieningsinstructies vermeld staan. Reparatiewerkzaamheden mogen alleen uitgevoerd worden door gekwalificeerd onderhoudspersoneel.

1. Lees deze voorschriften.
2. Bewaar deze voorschriften.
3. Neem alle waarschuwingen in acht.
4. Volg alle voorschriften op.
5. Gebruik dit apparaat niet in de buurt van water.
6. Reinig het uitsluitend met een droge doek.
7. Let erop geen van de ventilatie-openingen te bedekken. Plaats en installeer het volgens de voorschriften van de fabrikant.
8. Het apparaat mag niet worden geplaatst in de buurt van radiatoren, warmte-uitlaten, kachels of andere zaken (ook versterkers) die warmte afgeven.

9. Maak de veiligheid waarin door de polarisatie- of aardingsstekker wordt voorzien, niet ongedaan. Een polarisatiestekker heeft twee bladen, waarvan er een breder is dan het andere. Een aardingsstekker heeft twee bladen en een derde uitsteeksel voor de aarding. Het bredere blad of het derde uitsteeksel zijn er voor uw veiligheid. Mocht de geleverde stekker niet in uw stopcontact passen, laat het contact dan door een elektricien vervangen.

10. Om beschadiging te voorkomen, moet de stroomleiding zo gelegd worden dat er niet kan worden over gelopen en dat ze beschermd is tegen scherpe kanten. Zorg zeker voor voldoende bescherming aan de stekkers, de verlengkabels en het punt waar het netsnoer het apparaat verlaat.

11. Het toestel met altijd met een intacte aarddraad aan het stroomnet aangesloten zijn.

12. Wanneer de stekker van het hoofdnetwerk of een apparaatstopcontact de functionele eenheid voor het uitschakelen is, dient deze altijd toegankelijk te zijn.

13. Gebruik uitsluitend door de producent gespecificeerd toebehoren c.q. onderdelen.



14. Gebruik het apparaat uitsluitend in combinatie met de wagen, het statief, de driepoot, de beugel of tafel die door de producent is aangegeven, of die in combinatie met het apparaat wordt verkocht.

Bij gebruik van een wagen dient men voorzichtig te zijn bij het verrijden van de combinatie wagen/apparaat en letsel door vallen te voorkomen.

15. Bij onweer en als u het apparaat langere tijd niet gebruikt, haalt u de stekker uit het stopcontact.

16. Laat alle voorkomende reparaties door vakkundig en bevoegd personeel uitvoeren. Reparatiewerkzaamheden zijn nodig als het toestel op enige wijze beschadigd is geraakt, bijvoorbeeld als de hoofd-stroomkabel of -stekker is beschadigd, als er vloeistof of voorwerpen in terecht zijn gekomen, als het aan regen of vochtigheid heeft bloot-gestaan, niet normaal functioneert of wanneer het is gevallen.



17. Correcte afvoer van dit product: dit symbool geeft aan dat u dit product op grond van de AEEA-richtlijn (2002/96/EG) en de nationale wetgeving van uw land niet met het gewone huishoudelijke afval mag weggooiden. Dit product moet na afloop van de nuttige levensduur naar een officiële inzamelpost voor afgedankte elektrische en elektronische apparatuur (AEEA) worden gebracht, zodat het kan worden gerecycled. Vanwege de potentieel gevaarlijke stoffen die in elektrische en elektronische apparatuur kunnen voorkomen, kan een onjuiste afvoer van afval van het onderhavige type een negatieve invloed op het milieu en de menselijke gezondheid hebben. Een juiste afvoer van dit product is echter niet alleen beter voor het milieu en de gezondheid, maar draagt tevens bij aan een doelmatiger

gebruik van de natuurlijke hulpbronnen. Voor meer informatie over de plaatsen waar u uw afgedankte apparatuur kunt inleveren, kunt u contact opnemen met uw gemeente of de plaatselijke reinigingsdienst.

WETTELIJKE ONTKENNING

TECHNISCHE SPECIFICATIES EN UITERLIJK KUNNEN ZONDER AANKONDIGING WORDEN GEWIJZIGD. DE HIERIN VERVATTE INFORMATIE IS CORRECT BIJ HET TER PERSE GAAN. ALLE HANDELSMERKEN ZIJN HET EIGENDOM VAN HUN RESPECTIEVE EIGENAARS. MUSIC GROUP AANVAARDT GEEN AANSPRAKELIJKHEID VOOR ENIG VERLIES DAT ENIG PERSOON ZOU ONDERVINDEN, DIE GEHEEL OF GEDEELTELIJK VERTROUWT OP ENIGE BESCHRIJVING, FOTO OF UITSPRAAK DIE HIERIN IS OPGENOMEN. KLEUREN EN SPECIFICATIES KUNNEN TUSSEN PRODUCTEN ONDERLING ENIGSZINS AFWIJKEN. PRODUCTEN VAN MUSIC GROUP WORDEN UITSLUITEND VERKOCHT DOOR GEAUTORISEERDE DEALERS. DISTRIBUTEURS EN DEALERS ZIJN GEEN AGENTEN VAN MUSIC GROUP EN HEBBEN ABSOLUUT GEEN AUTORITEIT OM MUSIC GROUP TE BINDEN DOOR MIDDEL VAN ENIGE UITDRUKKELIJKE OF BESLOTEN ACTIE OF VERTEGENWOORDIGING. DEZE HANDLEIDING IS AUTEURSRECHTELIJK BESCHERMD. NIETS VAN DEZE HANDLEIDING MAG WORDEN GEREPRODUCEERD OF OVERGEDRAGEN IN ENIGE FORM OF OP ENIGE WIJZE, ELEKTRONISCH OF MECHANISCH, WAARONDER FOTOKOPIËREN EN OPNEMEN OP ENIGERLEI WIJZE, VOOR ENIG DOEL, ZONDER DE UITDRUKKELIJKE SCHRIFTELIJKE TOESTEMMING VAN MUSIC GROUP IP LTD.

ALLE RECHTEN VOORBEHOUDEN.

© 2011 MUSIC Group IP Ltd.

Trident Chambers, Wickhams Cay, P.O. Box 146, Road Town, Tortola, British Virgin Islands

BEPERKTE GARANTIE**§ 1 Garantie**

1. Deze beperkte garantie is uitsluitend van kracht als u het product hebt gekocht van een geautoriseerde dealer van MUSIC Group, gevestigd in het land van aankoop. Een lijst van geautoriseerde dealers is te vinden op de website van BEHRINGER behringer.com onder de rubriek „Where to Buy“, of u kunt contact opnemen met het dichtstbijzijnde kantoor van MUSIC Group.

2. MUSIC Group* garandeert, dat de mechanische en elektronische onderdelen van dit product vrij zijn van materiaal- of fabricagedefecten, mits gebruikt onder de normale bedrijfsomstandigheden, en wel voor de duur van een (1) jaar na de oorspronkelijke datum van aankoop (zie de voorwaarden van de Beperkte Garantie in § 4 hieronder). Tenzij een langere minimale garantieperiode is voorgeschreven door de toepasselijke lokale wetgeving. Als het product binnen de garantieperiode enig defect vertoont, en als dat defect niet onder § 4 is uitgesloten, zal MUSIC Group naar eigen goeddunken het product vervangen danwel herstellen onder gebruikmaking van (een) geschikt(e) nieuw(e) of gereconditioneerd(e)

producten of onderdelen. In het geval dat MUSIC Group besluit het volledige product te vervangen, dan zal deze beperkte garantie van toepassing zijn op het vervangende product voor de restduur van de initiële garantieperiode, dat wil zeggen een (1) jaar (of anders de toepasselijke minimale garantieperiode) te rekenen vanaf de datum van aankoop van het oorspronkelijke product.

③ Na het valideren van de aanspraak op garantie, zal MUSIC Group het herstelde of vervangende product vrij van vrachtkosten aan de gebruiker retourneren.

④ Aanspraken op garantie anders dan die, welke hierboven zijn benoemd, zijn nadrukkelijk uitgesloten.

BEWAAR A.U.B. UW AANKOOPBON. DIT IS UW BEWIJS VAN AANKOOP EN DEKT UW BEPERKTE GARANTIE. DEZE BEPERKTE GARANTIE IS ONGELDIG ZONDER EEN DERGELIJKE AANKOOPBEWIJS.

§ 2 Online registreren

Vergeet a.u.b. niet uw nieuwe BEHRINGER-apparaat direct na aankoop te registreren op behringer.com onder de rubriek "Support" en wees zo vriendelijk de voorwaarden en bepalingen van onze beperkte garantie te lezen. Het registreren van uw aankoop en apparaat helpt ons uw aanspraken op reparatie sneller en doelmatiger te verwerken. Dank u voor uw medewerking!

§ 3 Retour materiaal autorisatie

① Om garantieservice te verkrijgen, moet u contact opnemen met de detaillist waar u de apparaat werd aangekocht. Mocht de MUSIC Group-dealer niet in uw buurt gevestigd zijn, dan kunt u contact opnemen met de MUSIC Group-distributeur zoals vermeld in de rubriek "Support" op de internetsite behringer.com. Als uw land niet is vermeld, mag u contact opnemen met de Klantendienst van BEHRINGER, waarvan de details ook te vinden zijn in de rubriek "Support" op de internetsite behringer.com. Als alternatief kunt u online een garantieclaim indienen via de internetsite behringer.com ALVORENS het product te retourneren. Alle verzoeken moeten vergezeld gaan van een probleembeschrijving en het serienummer van het product. Na verificatie - aan de hand van het aankoopbewijs - van de geldigheid van de garantie voor het product, zal MUSIC Group een RMA-nummer (Return Materials Authorization: autorisatie tot het retourneren van goederen) afgeven.

② Vervolgens moet het product in de originele verpakking, samen met het RMA-nummer, worden geretourneerd naar het adres dat MUSIC Group heeft vermeld.

③ Zendingen, waarvan de verzendkosten niet vooraf zijn betaald, worden niet geaccepteerd.

§ 4 Garantieuitsluitingen

① Deze beperkte garantie dekt geen verbruiksartikelen, zoals - maar niet beperkt tot - zekeringen en batterijen. Indien van toepassing garandeert MUSIC Group dat buizen of meters, die onderdeel van het product uitmaken, vrij zijn van materiaal- en fabricagedefecten voor de duur van negentig (90) dagen na de datum van aankoop.

② Deze beperkte garantie dekt het product niet, als deze op enigerlei wijze elektronisch of mechanisch werd gemodificeerd. Als het product moet worden

gemodificeerd of aangepast, teneinde te voldoen aan de toepasselijke technische normen of veiligheidsnormen op nationaal of lokaal niveau in enig land dat niet het land was waarvoor het product oorspronkelijk werd ontwikkeld en vervaardigd, dan zal die modificatie/aanpassing niet worden beschouwd als een materiaal- of fabricagedefect. Deze beperkte garantie dekt niet enige modificatie/aanpassing van een dergelijke aard, ongeacht of deze al dan niet correct werd uitgevoerd. MUSIC Group zal - onder de voorwaarden van de beperkte garantie - niet verantwoordelijk kunnen worden gehouden voor kosten, die voortvloeien uit een dergelijke modificatie/aanpassing.

③ Deze beperkte garantie dekt alleen de apparaatcomponent van dit product. Het dekt geen technische assistentie voor het gebruik van apparatuur of programmatuur en dekt geen programmatuurproducten, al dan niet deelsluitmakend van dit product. Alle dergelijke programmatuur wordt geleverd "AS IS" tenzij uitdrukkelijk voorzien is in een bijgesloten beperkte garantie betreffende de programmatuur.

④ Deze beperkte garantie is ongeldig indien het in de fabriek aangebrachte serienummer op het product is gewijzigd of verwijderd.

⑤ Kostenloze inspecties en onderhouds-/reparatiewerkzaamheden zijn uitdrukkelijk uitgesloten van deze beperkte garantie, in het bijzonder indien veroorzaakt doordat de gebruiker op onjuiste wijze met het product is omgegaan. Dit is ook van toepassing op defecten veroorzaakt door normaal gebruik en slijtage, in het bijzonder van faders, crossfaders, potentiometers, toetsen/drukknoppen, gitaarsnaren, lichtgevende componenten en soortgelijke onderdelen.

⑥ Deze beperkte garantie dekt geen schade/defecten veroorzaakt onder de navolgende omstandigheden:

- onjuiste hantering, negeren of nalaten de eenheid te gebruiken overeenkomstig de aanwijzingen verstrekt in de gebruiks- of onderhoudshandleidingen van BEHRINGER;
- aansluiten of gebruik van de eenheid op enige wijze die niet overeenstemt met de technische voorschriften of veiligheidsrichtlijnen die van toepassing zijn in het land waar het product wordt gebruikt;
- schade/defecten veroorzaakt door daden van god of natuur (ongeval, brand, overstroming, en dergelijke) of enig andere omstandigheid buiten de invloedssfeer van MUSIC Group.

⑦ De beperkte garantie zal teniet worden gedaan, indien de eenheid is gerepareerd of geopend, door niet-geautoriseerd personeel (waaronder de gebruiker).

⑧ Als een inspectie van het product door MUSIC Group uitwijst dat het defect in kwestie niet wordt gedekt door de beperkte garantie, dan moet de gebruiker de kosten van de inspectie betalen.

⑨ Producten die niet voldoen aan de voorwaarden van deze beperkte garantie worden uitsluitend op kosten van de koper gerepareerd. MUSIC Group of diens geautoriseerde reparatiecentrum zal de koper van een dergelijke situatie op de hoogte stellen. Als de koper nalaat binnen 6 weken na kennisgeving een schriftelijke

reparatieopdracht te verstrekken, zal MUSIC Group de eenheid onder rembours terugzenden onder bijsluiting van een aparte rekening voor verzending en verpakking. Dergelijke kosten worden ook apart in rekening gebracht als de koper een schriftelijke reparatieopdracht heeft gezonden.

⑩ Geautoriseerde MUSIC Group-dealers verkopen niet rechtstreeks nieuwe producten via online veilingen. Aankopen, gedaan op een online veiling, geschieden op basis van "koper hoedt u...". Bevestigingen of aankoopbewijzen van online veilingen worden niet geaccepteerd voor garantieverificatie en MUSIC Group zal geen enkel product, aangeschaft via een online veiling, repareren of vervangen.

§ 5 Overdracht van garantie

Deze beperkte garantie wordt uitsluitend verstrekt aan de oorspronkelijke koper (klant of geautoriseerde detaillist) en is niet overdraagbaar aan iemand die dit product naderhand aankoopt. Niemand (detaillist en dergelijke) is gemachtigd namens MUSIC Group een garantiebelofte af te geven.

§ 6 Schadeclaim

Behoudens de werkingsfeer van verplichte toepasselijke lokale wetten, zal MUSIC Group onder deze garantie niet jegens de koper aansprakelijk zijn voor indirecte schade of verlies danwel gevolgschade of -verlies. In geen geval zal de aansprakelijkheid van MUSIC Group onder deze beperkte garantie uitgaan boven de gefactureerde waarde van het product.

§ 7 Inperking van aansprakelijkheid

Deze beperkte garantie betreft de volledige en exclusieve garantie tussen u en MUSIC Group. Het prevaleert boven alle andere geschreven of mondelinge communicatie met betrekking tot dit product. MUSIC Group verstrekt geen andere garanties voor dit product.

§ 8 Andere garantierechten en nationale wetgeving

① Op geen enkele wijze sluit deze beperkte garantie uit, noch beperkt de statutaire rechten van de koper als consument.

② De hierin genoemde beperkte garantieregels zijn van toepassing tenzij ze inbreuk maken op toepasselijke, verplichte lokale wetten.

③ Deze garantie ontslaat de verkoper niet van zijn verplichtingen met betrekking tot enig gebrek aan conformiteit van het product en enig verborgen defect.

§ 9 Amendering

Garantieservicevoorwaarden kunnen zonder aankondiging worden gewijzigd. Zie voor de laatste versie van de garantievoorwaarden en -bepalingen evenals additionele informatie met betrekking tot de beperkte garantie van MUSIC Group, de volledige details online op de internetsite behringer.com.

* MUSIC Group Macao Commercial Offshore Limited, Rue de Pequim nr. 202-A, Macau Finance Centre 9/J, Macau, omvattende alle bedrijven van de MUSIC Group

1. Voordat u Begint

1.1 Levering

Uw product is in de fabriek zorgvuldig verpakt om een veilig transport te waarborgen. Indien de verpakking toch beschadigingen vertoont, controleer het apparaat dan onmiddellijk op uiterlijke schade.

- ◆ **Stuur het apparaat bij eventuele beschadigingen NIET naar ons terug, maar neem onmiddellijk contact op met de winkel en het transportbedrijf, omdat anders uw aanspraak op schadevergoeding kan vervallen.**
- ◆ **Gebruik altijd de originele doos om schade bij opslag en verzending te vermijden.**
- ◆ **Laat kinderen niet zonder toezicht met het apparaat of verpakkingsmateriaal omgaan.**
- ◆ **Neem de milieuvorschriften in acht bij het weggooien van het verpakkingsmateriaal.**

1.2 Ingebruikneming

Zorg voor voldoende ventilatie en zet het apparaat niet in de buurt van een verwarming, om oververhitting te voorkomen.

Attentie

- ◆ **Om elektrische schokken of beschadiging van het apparaat te voorkomen, dient u het apparaat uit te schakelen en de stekker los te nemen voordat u de zekering vervangt.**
- ◆ **Doorgebrande zekeringen moeten onverwijld vervangen worden door zekeringen met de correcte waarde! De correcte waarde vindt u in hoofdstuk "Specificaties".**

De zekeringhouder aan de bus voor de netaansluiting heeft 3 driehoekige markeringen. Twee van deze driehoeken staan recht tegenover elkaar. Uw apparaat is op de naast deze markeringen staande bedrijfsspanning ingesteld en kan worden omgeschakeld door de zekeringhouder 180° te draaien.

De verbinding met het lichtnet komt tot stand d.m.v. de meegeleverde voedingskabel met koudapparaataansluiting, die overeenstemt met de vereiste veiligheidsbepalingen.

- ◆ **Let er alstublieft op, dat alle apparaten geaard dienen te zijn. Voor uw eigen veiligheid dient u in geen geval de aarding van de apparaten, resp. de voedingskabel, te verwijderen of onklaar te maken. Het toestel met altijd met een intacte aarddraad aan het stroomnet aangesloten zijn.**

Attentie

- ◆ **De luidspreker kan extreme volumes produceren. Let erop, dat een hoge geluidsdruk het gehoor niet alleen te snel vermoeit, maar ook permanent beschadigen kan. Let steeds op een passend volume.**

Belangrijke aanwijzingen voor de installatie

- ◆ **In de buurt van sterke radiozenders en hoog-frequente bronnen kan er een negatieve beïnvloeding van de geluidskwaliteit ontstaan. Maak de afstand tussen zender en apparaat groter en gebruik afgeschermde kabels voor alle aansluitingen.**

1.3 Online-registratie

Registreer uw nieuw BEHRINGER-apparaat na aankoop zo snel mogelijk op onze website <http://behringer.com> en lees de garantievoorwaarden aandachtig door.

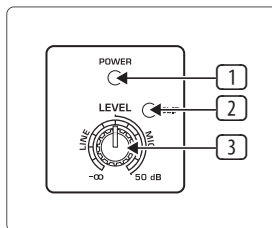
Mocht uw product van BEHRINGER defect raken, willen wij het zo snel mogelijk repareren. Neemt in dat geval direct contact op met de BEHRINGER-leverancier waar u het apparaat gekocht heeft. Als uw BEHRINGER-leverancier niet bij u in de buurt gevestigd is, kunt u ook direct contact opnemen met een van onze vestigingen. Op de originele verpakking van het apparaat vindt u een lijst met de adressen van onze BEHRINGER-vestigingen (Global Contact Information/ European Contact Information). Als er voor uw land geen contactadres vermeld is, kunt u contact opnemen met de dichtstbijzijnde importeur. Onder het kopje Support op onze website <http://behringer.com> kunt u ook de contactadressen vinden.

Als uw apparaat, samen met de aankoopdatum, bij ons geregistreerd is, wordt het afhandelen van uw garantieaanspraken aanmerkelijk eenvoudiger.

Hartelijk dank voor uw medewerking!

2. Bedieningselementen en Aansluitingen

2.1 Bovenzijde

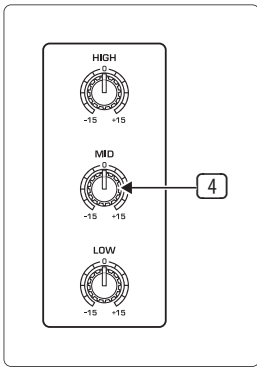


Afb. 2.1: Bedieningselementen, eerste groep

- 1 Wordt de luidspreker in gebruik genomen, dan is de **POWER**-LED verlicht.
- 2 Bij een oversturing van het signaal is de **CLIP**-LED verlicht. Reduceer het volume met de LEVEL-regelaar, tot de CLIP-LED niet of slechts nog bij signaalpieken verlicht is.
- 3 Met de **LEVEL**-regelaar bepaalt u het volume van de LINE- of MIC-signaal. Het wat niveau betreft sterkere LINE-signaal wordt in de linker helft van het regelbereik afgezwakt en het wat niveau betreft zwakkere MIC-signaal in de rechter helft wordt versterkt.

Niveau afregelen: zorg dat er een signaal aanwezig is en draai de LEVEL-regelaar vervolgens langzaam naar rechts tot de CLIP-LED ² bij signaalpieken kortstondig oplicht. De LED mag niet continu branden.

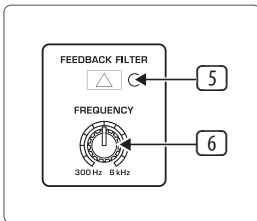
- ◆ **We willen u erop wijzen, dat sterke volumes het gehoor beschadigen en/of koptelefoon of luidspreker kunnen beschadigen. Draai de LEVEL-regelaar zo ver mogelijk naar links, voor u het apparaat inschakelt. Let steeds op een passend volume.**



Afb. 2.2: Equalizer

- 4 De F1220A beschikt over een 3-bands toonregeling. Elke band kan met maximaal 15 dB worden versterkt of verzwakt. In de middelste stand bevindt de equalizer zich in de neutraalstand.

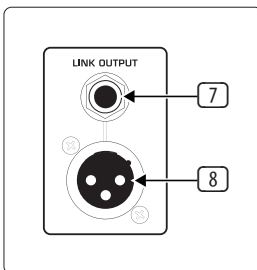
De hoge band (**EQ HIGH**) en de lage band (**EQ LOW**) zijn shelvingfilters die alle frequenties boven of onder hun drempelfrequentie versterken of verzwakken. De drempelfrequenties van de hoge en lage band bedragen respectievelijk 12 kHz en 80 Hz. De middelste band (**EQ MID**) is uitgevoerd als een piekfilter met een middenfrequentie van 2,5 kHz.



Afb. 2.3: Feedbackfilter (notchfilter)

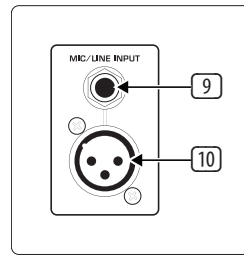
Bij hoge volumes of lastige podiumomstandigheden kunnen terugkoppelingsverschijnselen optreden. Deze kunt u tegengaan met de functie **FEEDBACK FILTER** (5, 6). Zie paragraaf 3.4 "Notchfilter" voor meer informatie over de werking van het feedbackfilter.

- 5 Met deze schakelaar kunt u het feedbackfilter inschakelen.
- 6 Met deze regelaar kunt u de middenfrequentie van het feedbackfilter instellen.



Afb. 2.4: LINK OUTPUT

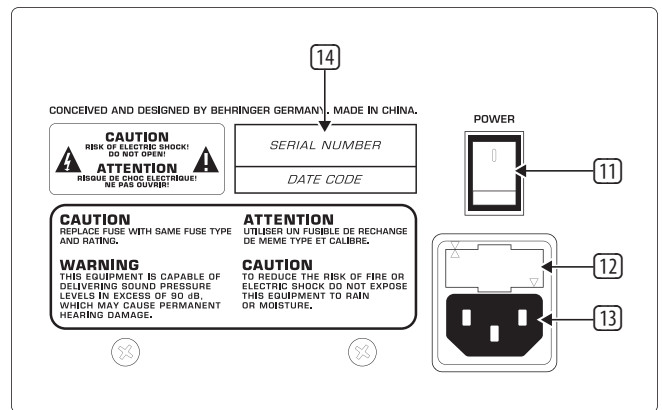
- 7 + 8 De **LINK OUTPUT**-uitgang is direct met de ingangen van de F1220A verbonden en geeft het onveranderdeingangssignaal door. Zo kunt u het signaal naar de ingang van een ander apparaat (bijv. een tweede F1220A) doorlussen.



Afb. 2.5: MIC/LINE INPUT

- 9 Deze 6,3 mm stereosteekkerbus dient voor de aansluiting van een signaalbron met steekkeruitgang.
- 10 De XLR-bus is een symmetrische ingang voor signaalbronnen met een XLR-uitgang.
- ◆ Gebruik altijd of alleen XLR- of de steekkeringang en pas met de **LEVEL**-regelaar de ingangsgoedigheid aan. Gebruik echter nooit beide ingangen tegelijkertijd!

2.2 Zijpaneel



Afb. 2.6: Zijpaneel F1220A

- 11 Met de **POWER**-schakelaar schakelt u de F1220A in.
- ◆ Let op, de **POWER**-schakelaar schakelt de stroomvoorziening van het apparaat bij het uitzetten niet volledig uit. Trek de hoofdstekker of de koppelkabel van het toestel om het apparaat van het net te scheiden. Zorg tijdens de installatie van het product dat de steekker of koppelkabel van het toestel bedrijfsklaar is. Indien u het apparaat gedurende langere tijd niet gebruikt, haal dan de netstekker uit het stopcontact.
- 12 Bij de **ZEKERINGHOUDER** van de F1220A kan de zekering worden omgewisseld. Als er een zekering vervangen wordt, dient men absoluut hetzelfde type te gebruiken. Houd rekening met de specificaties, die in Hoofdstuk 5 "Specificaties" staan vermeld.
- 13 Het apparaat wordt via de **IEC**-apparaatbus op het stroomnet aangesloten. Een geschikt netkabel zit bij de levering inbegrepen. Om bromgeluiden te vermijden moet u zowel de luidsprekerbox als ook het mengpaneel op dezelfde stroombron aansluiten.
- 14 Serienummer.

3. Bediening

Als monitorgeluid ontvangt de F1220A het audiosignaal van een monitor- of aux-uitgang van het mengpaneel. Als er meerdere luidsprekers met dezelfde monitormix worden gebruikt, wordt het audiosignaal van de eerste luidspreker via de LINK-uitgang van deze luidspreker naar de volgende F1220A doorgelust. Het volume van elke afzonderlijke F1220A kan met de eigen LEVEL-regelaar worden geregeld.

3.1 Signaalbron aansluiten

Met een F1220A en een microfoon kunt u al op simpele wijze eenvoudige geluidstaken uitvoeren. Desgewenst kunt u ook apparaten met een LINE-uitgang op de F1220A gebruiken: keyboards, afspeelapparaten (zoals cd-spelers) of de Aux Send-uitgang van een mengpaneel.

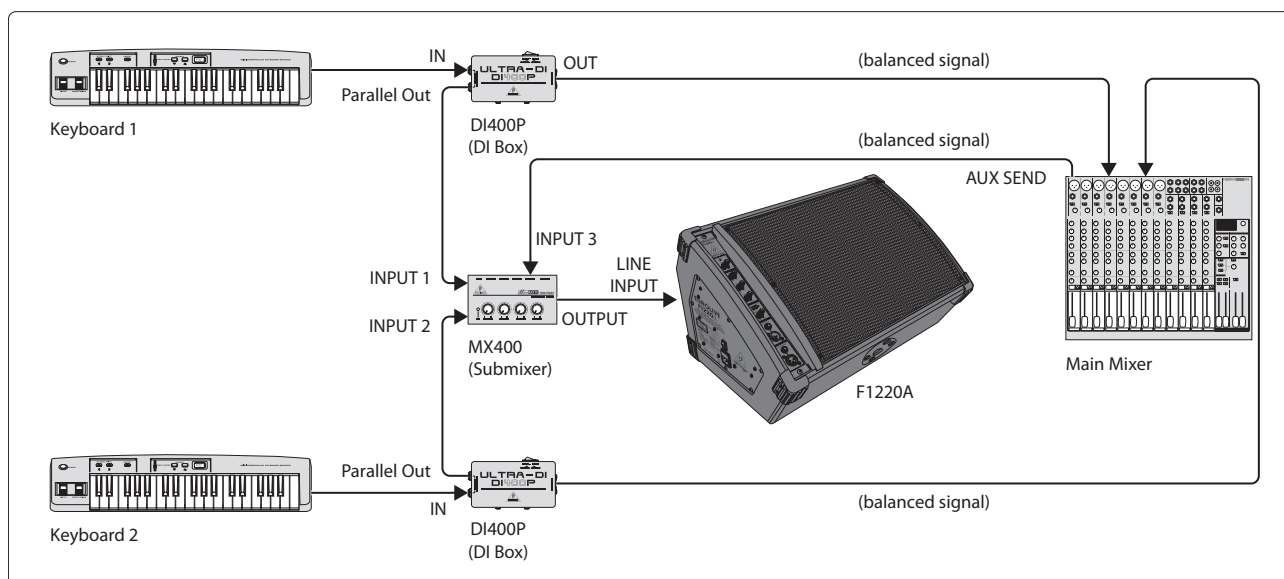
Aansluiting van een signaalbron

- Draai de LEVEL-regelaar volledig naar links.
- Sluit de signaalbron aan op de MIC/LINE-ingang.
- Schakel de F1220A in.
- Draai de LEVEL-regelaar langzaam naar rechts tot het gewenste volume is bereikt. Houd hierbij de CLIP-LED in de gaten. Deze LED mag bij signaalpieken kort oplichten, maar niet continu branden.



Gevaar voor feedback!

- ◇ Richt microfoons niet met de gevoelige zijde (waarin wordt gesproken) op de luidspreker. Zorg dat er bij het bedienen van de F1220A voldoende afstand tussen de microfoon en luidspreker aanwezig is.



Afb. 3.1: F1220A met twee keyboards

3.2 Aaneenschakeling van meerdere F1220A's

Als u een monitormix over een groter podiumbereik wilt weergeven, kunt u meer podiummonitoren toepassen. U kunt een F1220A via de LINK-uitgang met een andere F1220A verbinden. Hierbij maakt het niet uit of u een microfoon- of line-signaal op de eerste F1220A hebt aangesloten.

Uitbreiding met een actieve luidspreker

- Verbind de LINK-uitgang van de eerste luidspreker met de LINE-ingang van de tweede luidspreker.

3.3 F1220A als keyboardversterker

Gitaristen en bassisten hebben doorgaans een versterker waarmee zij hun eigen instrument op het podium kunnen horen, ongeacht of er een monitorvoorziening aanwezig is. Vooral op kleinere podia is het vermogen van dergelijke versterkers doorgaans toereikend om niet door de andere geluidssignalen op het podium te worden overstemd. Dit is anders bij keyboardspelers die meestal geen instrumentversterker hebben.

De F1220A heeft een aansluiting voor één keyboard. Als u twee keyboards wilt gebruiken, kunt u deze op een submixer (zoals de MicroMIX MX400) aansluiten en de mixeruitgang met de LINE-ingang van de F1220A verbinden. Verder kunt u op de submixer het Aux-/monitorsignaal van de zaalmixer aansluiten, zodat u ook uw bandgenoten kunt horen.

3.4 Notchfilter

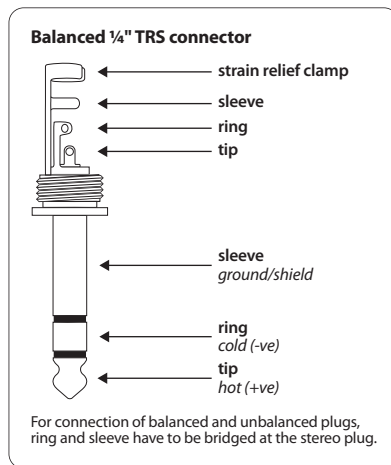
Een notchfilter (vernoemd naar het Engelse woord notch dat inkeping of uitsparing betekent) verwijdert een smalle frequentieband uit het muzieksignaal. Typische storingen (feedback, gedreun) zijn vaak rond een bepaalde frequentie geconcentreerd en kunnen daardoor gemakkelijk worden uitgefilterd.

De frequentie van de storing kunt u proberen te achterhalen door het filter te activeren en de FREQUENCY-regelaar van volledig links langzaam naar rechts te draaien.

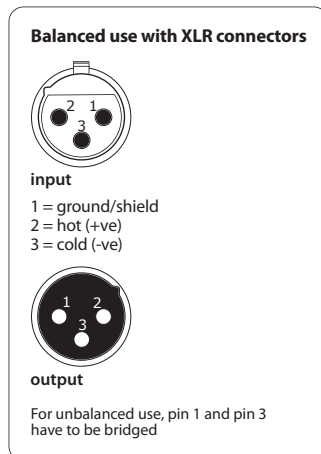
- ◇ Als de terugkoppelingsproblemen zich blijven voordoen, adviseren wij u gebruik te maken van onze effectieve **FEEDBACK DESTROYER PRO FBQ2496 feedbackonderdrukker voor signalen van line-niveau**. Voor signalen van line- of microfoonniveau adviseren wij onze **SHARK DSP110 signaalprocessor**.

4. Audioverbindingen

Beide audio-ingangen van de BEHRINGER F1220A en de LINK OUTPUT-aansluiting zijn volledig symmetrisch opgebouwd. Maak, wanneer u de mogelijkheid heeft om met andere apparaten een symmetrische signaalregeling te construeren, daarvan gebruik om een maximale stoorsignaalcompensatie te realiseren.



Afb. 4.1: 6,3 mm stereoklinkerstekker



Afb. 4.2: XLR-verbindingen

- ⚠ Zorg ervoor dat het apparaat alleen door personen met verstand van zaken geïnstalleerd en bediend wordt. Zorg tijdens en na de installatie steeds voor een afdoende aarding van degenen die met het apparaat werken, omdat het anders door bijvoorbeeld elektrostatische ontladingen minder goed dan beoogd kan werken.

5. Specificaties

Vermogen Aan de Uitgang

RMS @ 1% THD	90 W / 8 Ω
Piekvermogen	125 W / 8 Ω

Input

XLR-aansluiting (servo-symmetrisch)

Gevoeligheid	-50 dBu tot +10 dBu
Ingangsweerstand	11 kΩ symmetrisch; 30 kΩ onsymmetrisch

6,3-mm stereo bus (servo-symmetrisch)

Gevoeligheid	-50 dBu tot +10 dBu
Ingangsweerstand	11 kΩ symmetrisch; 30 kΩ onsymmetrisch

Link Output

XLR-aansluiting

Gegevens van Luidsprekersysteem

Frequentiekenmerk	60 Hz tot 18 kHz (-10 dB)
Maximale geluidsdruk	112 dB / 115 dB @ 1 m
Limiter	Optical

Equalizer

LOW	80 Hz / ±15 dB
MID	2,5 kHz / ±15 dB
HIGH	12 kHz / ±15 dB

Feedbackfilter

Filterfrequentie	300 Hz tot 6 kHz
Verzwakking	max. 15 dB

Stroomvoorziening

Opgenomen vermogen	max. 180 W
--------------------	------------

Netspanning / Zekering

100 - 120 V~ (50/60 Hz)	T 2,5 A H 250 V
220 - 230 V~ (50/60 Hz)	T 1,25 A H 250 V

Netaansluiting	standaard-koud-apparaataansluiting
----------------	------------------------------------

Afmetingen/Gewicht

Afmetingen (H x B x D)	ca. 360 x 580 x 406 mm
Gewicht	ca. 18 kg

De Fa. BEHRINGER streeft altijd naar de hoogste kwaliteit. BEHRINGER voert eventuele verbeteringen zonder voorafgaande aankondiging door. Specificaties en uiterlijke kenmerken kunnen daarom van de genoemde specificaties of van de afbeeldingen van het product afwijken.



We Hear You